



# 前期资料

## 长兴县概况



### 区位：

长兴县隶属于浙江省湖州市，地处中国东南沿海浙江省，地理位置处于北纬30°43' - 31°11'，东经119°33' - 120°06'之间。长江三角洲杭嘉湖平原，太湖西南岸，与该省安吉县、湖州市吴兴区和安徽省广德县、江苏省宜兴市接壤，苏浙皖三省交界。

### 气候：

长兴县属亚热带海洋性季风气候，总特征是：光照充足、气候温和、降水充沛、四季分明、雨热同季、温光协调，适宜农作物的生长。

### 旅游：

长兴县现主要景点有：大唐贡茶院、新四军苏浙军区纪念馆，陈武帝故宫、金钉子远古世界景区、十里古银杏长廊、古银杏天泉景区、仙山湖和中国扬子鳄村等。

### 交通：

2013年长兴县航道通航里程262km，船只可达湖州、杭州、上海、苏州等地。由两条国道（104国道、318国道）、三条高速（杭宁高速、杭长高速、申苏浙皖高速）、三条铁路和一条年运量超过2000万吨、有“东方莱茵河”美称的“黄金水道”（长兴—湖州—上海）构成的水陆交通网，交叉汇聚于长兴。

### 水运：

长兴县属太湖流域，平原河港交织，荡漾密布，山区为溪涧及山塘水库，长兴主要水系有西苕溪水系、长兴平原水系、东部平原河网与运河。2013年长兴县航道通航里程262km，船只可达湖州、杭州、上海、苏州等地。由两条国道（104国道、318国道）、三条高速（杭宁高速、杭长高速、申苏浙皖高速）、三条铁路和一条年运量超过2000万吨、有“东方莱茵河”美称的“黄金水道”（长兴—湖州—上海）构成的水陆交通网，交叉汇聚于长兴。

### 经济：

长兴县区域面积1430平方公里，截至2010年，户籍人口约64万。2013年长兴县地区生产总值（GDP）407.37亿元。第一产业比2012年增加31.2亿元，第二产业比2012年增加217.0亿元，第三产业比2012年增加159.17亿元，三次产业占比为7.6:53.3:39.1。按户籍人口计算，人均生产总值为64964元。长兴县地质构造复杂，矿产资源丰富。

长兴县土壤分为4个土类（红壤土、水稻土、潮土、岩性土），9个亚类，32个土属，65个土种。红壤土类占50.84%，水稻土类占34.52%，潮土类占12.89%，岩性土类占1.75%。

# 前期资料

## 长兴紫砂



紫砂是一种炆器，是一种介于陶器与瓷器之间的陶瓷制品，其特点是结构致密，接近瓷化，强度较大，颗粒细小，断口为贝壳状或石状，但不具有瓷胎的半透明性。宜兴紫砂器胎质具有这种特性，而且，于器表光挺平整之中，含有小颗粒状的变化，表现出一种砂质效果。

紫砂器的泥色有多种，除去主要的朱泥、紫砂泥外，尚有白泥、乌泥、黄泥、松花泥等各种色泽，紫砂器不挂釉，而是充分利用泥本色，烧成后色泽温润，古雅可爱，紫砂器面还具有亚光效果，既可减弱光能的反射，又能清晰地表现器物形态、装饰与自身天然色泽的生

动效果。紫砂陶质地古朴纯厚，不媚不俗，与文人气质十分相似，以至文人深爱笃好、以坯当纸，或撰壶铭，或书款识，或刻以花卉，刻以印章，托物寓意，每见巧思。

长兴是浙江省出产紫砂工艺品的唯一产地。以长兴紫砂陶土为原料制成的紫砂茶壶，基本上以手工成型，造型简洁优雅，雕刻装饰得体，结构配合严密，色泽醇厚古朴，以其制作美观典雅，功能实用而成为独特的旅游佳品。

长兴紫砂壶自1979年自今，曾多次代表我省参加国家级、部级和行业协会组织举办的展示品比赛，获奖达30多次，1990年获得全国轻工博览会银奖，成为浙江省工艺品中的佼佼者。长兴紫砂壶还创造出高160厘米，可容水250多公斤的世界最大的紫砂东坡提

梁壶，堪称中华一绝。长兴与宜兴地域接壤，山水相连，其紫砂壶生产所采用的是同一个紫砂泥矿脉，而且工艺同宗。据考古资料，长兴西郊发掘的东汉古窑，是目前国内发现最早的古窑。北宋时长兴与宜兴一样，陶瓷业都十分发达，出现“千户烟灶万户丁”的景象。当时有“南窑北陶”之说，“南窑”指长兴，“北陶”指的是宜兴。



# 前期资料

## 长兴茶叶

湖州是我国古老的茶叶产区和茶文化发源地。世界上第一部茶叶专著——《茶经》，就是唐代陆羽隐居在苕溪一带时所著。据史书记载：乌程县西北二十里有温山（今白雀乡与弃南乡交界处的弃山南云峰）所产茶什进贡之用，名“温山御苏”，距今有1500多年的历史。长兴顾渚山的紫笋茶被列为贡茶，始于唐朝代广德年间（763—764年），在我国茶叶史上占有极为重要的地位。紫笋茶其叶清净，色绿如茵，叶芽如花，芳香扑鼻，甘冽醇厚，提神醒目，品之齿颊留香。大历五年（770年），湖州刺史在顾渚山中，金沙泉旁专设“贡茶

院”，专为皇家特制贡茶。唐贞17年（808年）顾渚山有制茶用房30余间，到唐武宗会昌年间张文规任湖州刺史时，顾渚山谷制茶工匠有千余人，采茶役工约3万人，累月方毕。进贡紫笋茶数量近2万余斤。唐陆羽著《茶经》称：“阳崖阴林，紫者上，绿者次，笋者上，芽者次”。长兴紫笋茶曾多次被评为全国名茶。

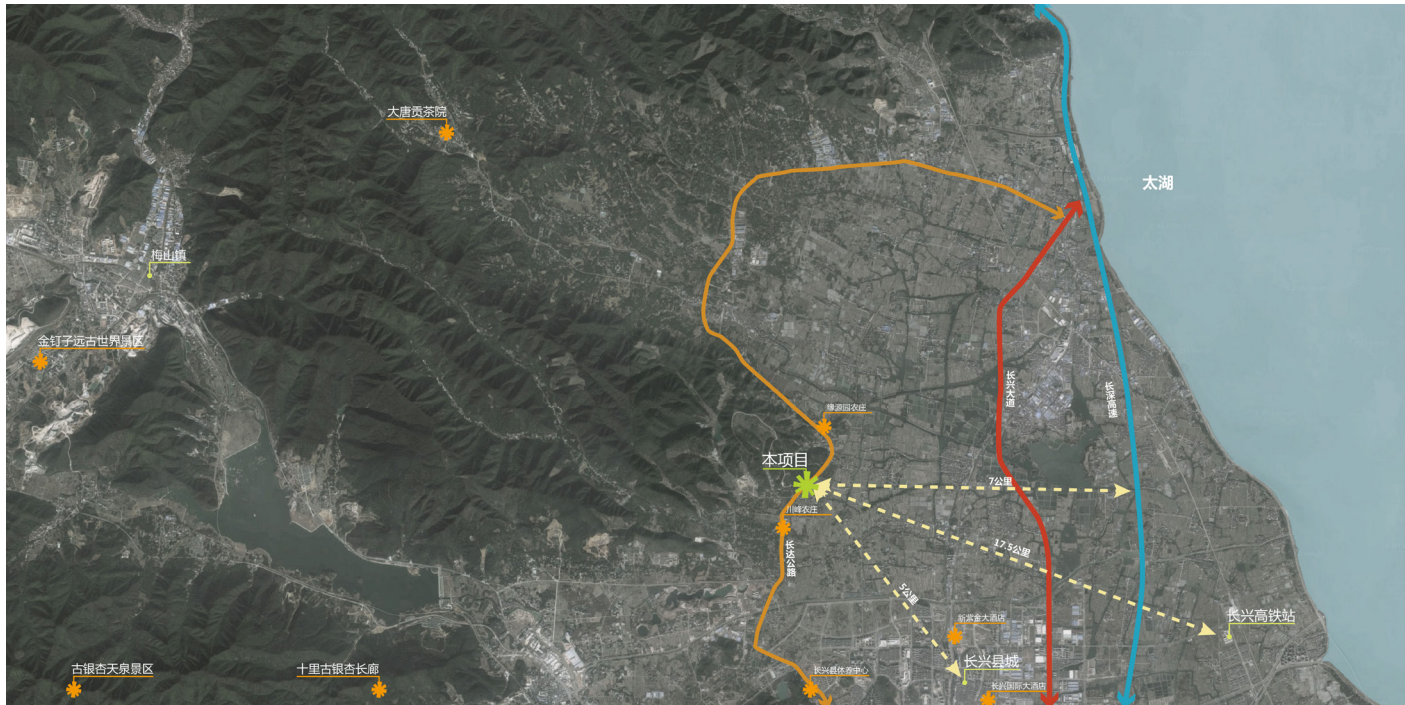
长兴白茶，是长兴县近几年来发展飞速的一大特色，与长兴的另一种千年贡茶“长兴紫笋茶”并称为“南白北紫”。因长兴白茶主要产自于长兴的和平镇，所以长兴白茶又称和平白茶，如今白茶在长兴水口也有大面积种植，长兴白茶也称为水口白茶。由于政府和企业的齐心协力，长兴白茶近年来发展迅速，众多企业相继做起了自己的产品、包装、宣传等，共同努力打造高品位、高品质的长兴白茶品牌。长兴已经成为白茶的主要产地之一，而且口味更加独特。

长兴白茶色、香、

味、形具佳，在冲泡过程中必须掌握一定的技巧才能使品饮都充分领略到长兴白茶形似凤羽，叶片玉白，茎脉翠绿，鲜爽甘醇的视觉和味觉的享受。

# 前期资料

## 基地分析



### 区位：

项目地址位于湖州市长兴县县城西北部 5 公里处，距离长兴高铁站直线距离仅 17.5 公里，地理位置优越。

### 交通：

距离长深高速直线距离约 7 公里，长兴大道约 5 公里，临近长达公路，交通高效且便捷。

### 旅游资源：

周边旅游资源有大唐贡茶院、新四军苏浙军区纪念馆，陈武帝故宫、金钉子远古世界景区、十里古银杏长廊、古银杏天泉景区、仙山湖和中国扬子鳄村等。

### 周边同类业态：

项目基地周边主要以农家乐为主，如缘源农庄、川峰农庄等。长兴县城内主要以新紫金大酒店、长兴国际大酒店和长兴县休养中心等为代表的酒店业态。周边无精品设计型酒店，存在明显市场空白。

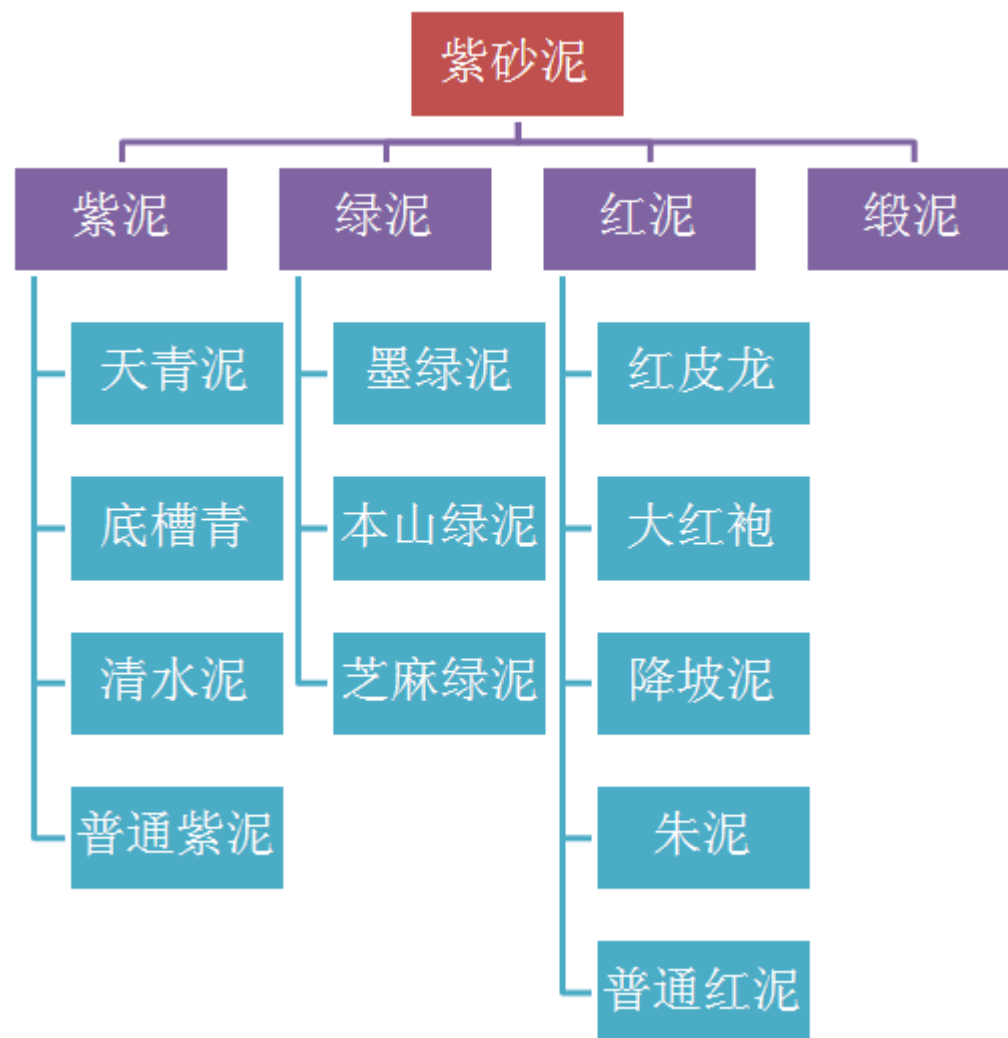
# 前期资料

## 茶树茶花

茶树，山茶科、山茶属灌木或小乔木，茶树的叶子可制茶(有别于油茶树)，种子可以榨油，茶树材质细密，其木可用于雕刻。树龄可达一二百年，但经济年龄一般为40~50年。热带地区也有乔木型茶树高达15-30米，基部树围1.5米以上，树龄可达数百年至上千年。灌木茶树球径多为20cm到50cm。



茶花又名山茶，是山茶科、山茶属植物，古名海石榴，性喜温暖、湿润的环境。花期较长，从10月份到翌年5月份都有开放，盛花期通常在1-3月份。



紫泥，绿泥，红泥及段泥四种紫砂泥料中，以紫泥最为常见，且颜色较能代表紫砂材质，所以可以选用普通紫泥作为紫砂混凝土的材料。